



Lesy města Olomouce, a.s.
Výroční zpráva

2014

Výroční zpráva

společnosti

Lesy města Olomouce, a.s.

za období od 1. 1. 2014 do 31. 12. 2014





OBSAH

1. ÚVODNÍ SLOVO PŘEDSEDY PŘEDSTAVENSTVA	4
2. ZÁKLADNÍ ÚDAJE O AKCIOVÉ SPOLEČNOSTI	5
1.1. Identifikační údaje účetní jednotky	5
1.2. Členství v asociacích	6
3. ORGANIZAČNÍ STRUKTURA SPOLEČNOSTI	6
3.1. Složení orgánů společnosti	6
3.2. Organizační schéma společnosti	7
4. ZAMĚSTNANCI A MZDY	8
5. HOSPODÁŘSKÉ VÝSLEDKY SPOLEČNOSTI	8
5.1. Výklad k uplynulému a předpokládanému vývoji podnikání a k finanční situaci společnosti	8
5.2. Vybrané ukazatele hospodaření	12
5.3. Mimoprodukční funkce lesa	15
5.4. Certifikace	15
5.5. Rozvaha	16
5.6. Výkaz zisků a ztrát	20
5.7. Příloha k účetní uzávěrce – vybrané údaje	22
6. OSTATNÍ SKUTEČNOSTI	23
6.1 Informace o organizační složce, kterou má společnost v zahraničí	23
6.2 Přehled o stavu majetku společnosti za období 2014 je patrný z výkazů a přílohy roční účetní závěrky společnosti, která je nedílnou součástí této výroční zprávy.	23
6.3 Informace o aktivitách v oblasti výzkumu a vývoje a o výdajích na výzkum a vývoj	23
6.4 Informace o aktivitách v oblasti ochrany životního prostředí	23
6.5 Informace o pořízování vlastních akcií, zatímních listů, obchodních podílů	23
6.6 Informace o cenových, úvěrových a likvidních rizicích, které hrozí účetní jednotce, a o cílech a metodách řízení rizik společnosti, včetně její politiky při používání zajišťovacích derivátů	23
6.7 Další informace požadované stanovami/zakladatelskými dokumenty	23
6.8 Další informace o důležitých skutečnostech, které nastaly mezi až po konci rozvahového dne	23
6.9 Další informace o důležitých skutečnostech	23
7. ZPRÁVA DOZORČÍ RADY	24
8. ZPRÁVA O VZTAZÍCH MEZI OVLÁDAJÍCÍ A OVLÁDANOU OSOBOU	25
9. ZPRÁVA NEZÁVISLÉHO AUDITORA O OVĚŘENÍ VÝROČNÍ ZPRÁVY, ZPRÁVY O VZTAZÍCH MEZI OVLÁDAJÍCÍ A OVLÁDANOU OSOBOU A ÚČETNÍ ZÁVĚRKY ZA ROK 2014	30





1. ÚVODNÍ SLOVO PŘEDSEDY PŘEDSTAVENSTVA

Vážení akcionáři, vážené dámy, vážení pánové,

předkládáme Vám výroční zprávu společnosti Lesy města Olomouc, a.s. za rok 2014. Tato zpráva podává informace o hospodaření a celkové situaci podniku v uplynulém roce.

V loňském roce bylo dosaženo vysoce pozitivního hospodářského výsledku, na kterém se podílel fakt, že téměř tři čtvrtiny dřevní hmoty byly zpracovány na výřezy přímo v místě těžby a tím byla omezena zbytečná manipulace, která zvyšuje náklady. Druhým faktorem bylo potom překročení výše těžby, které bylo způsobeno změnou zdravotního stavu porostů. Zhoršení stavu má na svědomí především změna klimatu, která působí negativně na některé druhy dřevin, v našem případě na smrk a jasan.

Již dva roky je možné sledovat stoupající trend ve výši nahodilých těžeb a mírné překročení podílu ročního plánovaného etátu. Tento vývoj je patrný zejména u LS Huzová, kde je největším problémem celkové chřadnutí smrkových porostů, které je možno pozorovat v celé severovýchodní a centrální části Moravy. Při plánování těžeb jsme byli nuceni omezit a v následujícím období prakticky zastavit veškeré úmyslné těžební zásahy v porostech. Podíl tímto onemocněním vynucené takzvaně nahodilé těžby je v současné době přibližně 90%.

Vzhledem k tomu, že problém chřadnutí smrkových porostů nelze známými lesnickými opatřeními zastavit a ani omezit, požádali jsme o pomoc při řešení těchto problémů Ústav pro hospodářskou úpravu lesa, pobočka Olomouc. Výstupem šetření je „Zpráva o zdravotním stavu LS Huzová“. V současnosti byla rovněž započata spolupráce s Výzkumným ústavem lesního hospodářství a myslivosti (VÚLHM). Cílem této spolupráce je především podrobné popsání stávajícího zdravotního stavu lesních porostů a návrh opatření, která tento nepříznivý stav vylepší.

Druhým závažným problémem, se kterým se v současné době společnost potýká především v Litovelském Pomoraví, je změna zdravotního stavu populace jasanu, u kterého se projevuje napadení fytopatogenem *Chalara fraxinea*, který způsobuje nekrózu jedinců jasanu a jejich hromadné odumírání. Již několik let pozorujeme poměrně intenzivní napadení a rychlé šíření zejména pak v porostech s jeho vyšším zastoupením. Situaci v současnosti intenzivně řešíme jediným známým způsobem a to jak výchovnými opatřeními, tak i změnou druhové skladby vysazovaných dřevin.

I přes uvedené potíže věřím, že se již společnost Lesy města Olomouce, a. s. dostala do povědomí obyvatel města Olomouce a návštěvníků městských lesů jako zodpovědný a kompetentní správce městského lesního majetku a jsem přesvědčen, že se nám uvedené skutečnosti společně s vedením Statutárního města Olomouc, a vedením a zaměstnanci společnosti Lesy města Olomouce, a. s. podaří vyřešit.

Ing. Petr Navrátil, PhD.
předseda představenstva LMO, a. s.



2. ZÁKLADNÍ ÚDAJE O AKCIOVÉ SPOLEČNOSTI

1.1. Identifikační údaje účetní jednotky

Zakladatel

Statutární město Olomouc - Zastupitelstvo města Olomouce, Olomouc 779 00, Horní náměstí 583, IČ 00299308

Obchodní jméno

Lesy města Olomouce, a. s., sídlo Olomouc, Lomená 177/4, PSČ 779 00, IČO 28633032 „dále také jako LMO, a.s.“

Společnost LMO, a.s., je právnickou osobou založenou na dobu neurčitou dne 21.8.2010. Je zapsána do obchodního rejstříku vedeného Krajským obchodním soudem v Ostravě, oddíl B, vložka 10156.

Předmět podnikání

- výroba, obchod a služby neuvedené v přílohách 1 až 3 živnostenského zákona
- provádění staveb, jejich změn a odstraňování
- provádění trhacích ohňostrojných prací
- silniční motorová doprava – nákladní provozovaná vozidly nebo jízdními soupravami o nejvyšší povolené hmotnosti přesahující 3,5 tuny, jsou-li určeny k přepravě zvířat nebo věcí

Základní kapitál společnosti

Společnost Lesy města Olomouce, a.s. byla založen zakladatelskou listinou, která měla formu notářského zápisu ze dne 24.6.2010 se základním kapitálem ve výši TKč 2.000 (peněžitý vklad). Při založení bylo upsáno 20 ks akcií se jmenovitou hodnotou TKč 100.000/akcii.

Na základě rozhodnutí jediného akcionáře, které mělo formu notářského zápisu ze dne 23.9.2010 došlo k navýšení základního kapitálu společnosti Lesy města Olomouce, a.s. nepeněžitým vkladem, a to vkladem příspěvkové organizace Správa lesů města Olomouce o TKč 18.000 na celkových TKč 20.000. Na zvýšení základního kapitálu bylo vydáno 180 ks akcií se jmenovitou hodnotou TKč 100.000/akcii. Rozdíl mezi emisním kurzem, který představuje ocenění dle znaleckého posudku TKč 18.700 a jmenovitou hodnotou TKč 18.000 je vykázán na pozici emisní ážio TKč 700.

Na základě rozhodnutí jediného akcionáře - Statutární město Olomouc při výkonu působnosti valné hromady bylo rozhodnuto dne 30.9.2014 o zvýšení základního kapitálu společnosti Lesy města Olomouce, a.s. z původní částky 20.000 TKč na částku 26.500 TKč, a to nepeněžitým vkladem. Na zvýšení základního kapitálu bylo upsáno 65 kusů kmenových akcií na jméno s omezenou převoditelností o jmenovité hodnotě 100 TKč/ks. Za nepeněžitý vklad se považuje nemovitosti tj. pozemek a budovy zapsané na listu vlastnictví 10001 katastrální území Neředín, obec Olomouc. Hodnota výše uvedeného nepeněžitého vkladu byla stanovena znaleckým posudkem číslo 6905-005/14 ze dne 14.1.2014.

Právní účinky vkladu do katastru nemovitostí nastaly k 19.12.2014. K 31.12.2014 nebylo zapsáno zvýšení základního kapitálu v obchodním rejstříku (částka 6.500 TKč). K 31.12.2014 tak bylo rozlišeno ve vlastním kapitálu společnosti 20.000 TKč jako již zapsaný základní kapitál v obchodním rejstříku a 6.500 TKč jako nezapsaný základní kapitál.





1.2. Členství v asociacích

- Sdružení vlastníků obecních a soukromých lesů v ČR
- Moravský lesnický klastr, o.s. Ostrava

3. ORGANIZAČNÍ STRUKTURA SPOLEČNOSTI

3.1. Složení orgánů společnosti k 31. 12. 2014

Představenstvo

předseda představenstva :	Ing. Petr Navrátil, Ph.D., 779 00 Olomouc, Wanklova 12
místopředseda představenstva:	Mgr. Jiří Martinák, 772 00 Olomouc-Hodolany , U Lávků 6
člen představenstva:	MUDr. Ivo Mareš MBA, 779 00 Olomouc, Pražská 33
člen představenstva:	Mgr. Petr Kolář, 779 00 Olomouc, Růžová 44
člen představenstva:	Mgr. Matouš Pelikán, 779 00 Olomouc, Na Vozovce 21
člen představenstva:	PhDr. Pavel Urbásek, 779 00 Olomouc, Nešporova 15
člen představenstva:	Mgr. Antonín Staněk, Ph.D., 779 00 Olomouc, Werichova 29

Jednání :

Společnost zastupuje vždy společně předseda představenstva a místopředseda představenstva nebo předseda představenstva a další člen představenstva společnosti nebo místopředseda představenstva a další člen představenstva společnosti.

Platí od: 9. září 2014

Dozorčí rada

Předseda:	MUDr. Igor Tozzi di Angelo, Ph.D., 779 00 Olomouc, Horní Lán 33
Člen:	Mgr. Petr Michálek, 779 00 Olomouc, Lazecká 78
Člen:	Svatopluk Losert, 779 00 Olomouc, Bystrovanská 62

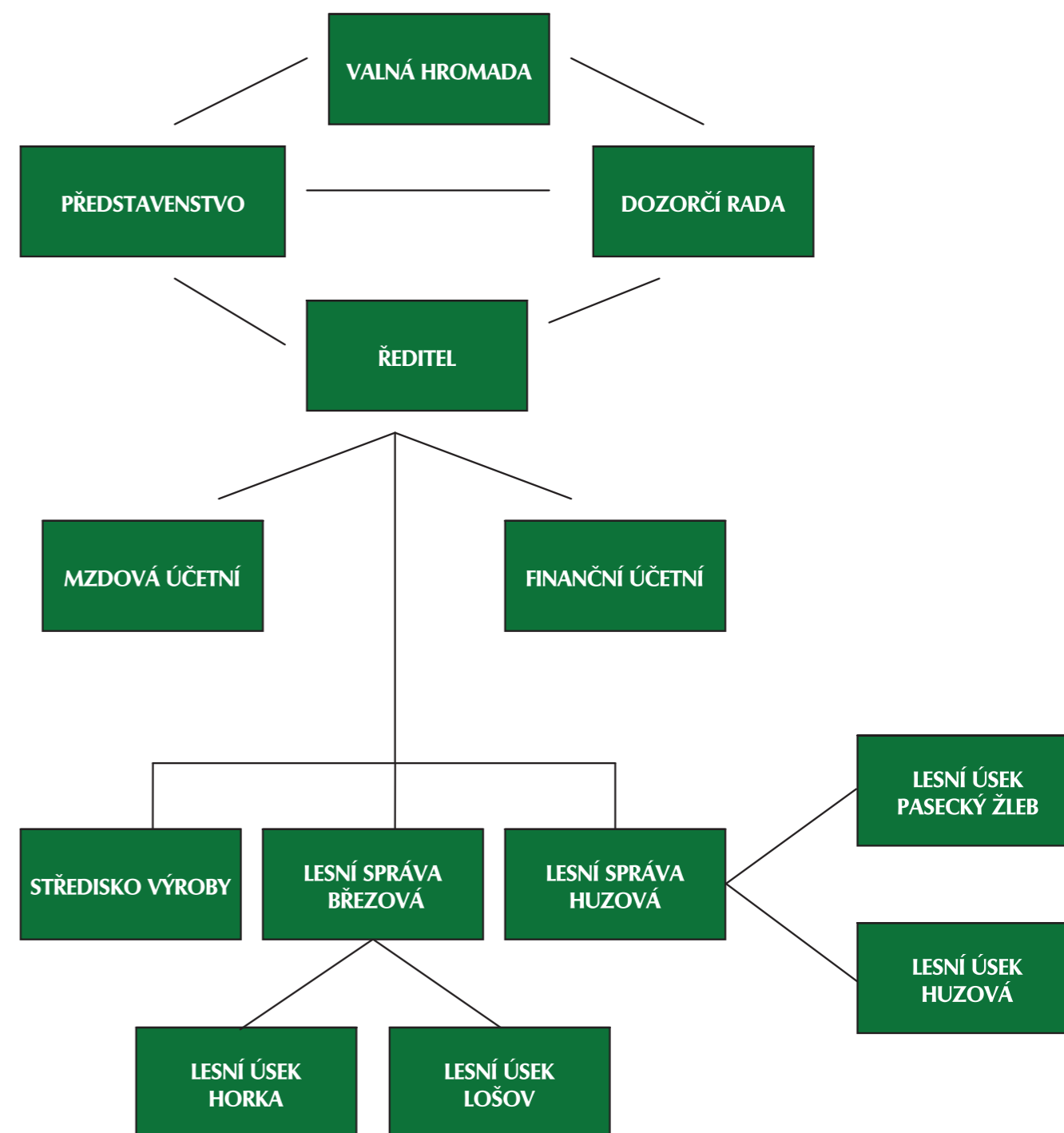
Výkonné vedení společnosti

Ing. David Janásek, ředitel společnosti
 Ing. Ivo Koláček, zástupce ředitele
 Ing. Lukáš Ficek, vedoucí Lesní správy Huzová
 Jan Podhorný, vedoucí Lesní správy Březová

3.2. Organizační schéma společnosti

V průběhu roku 2014 ukončila k 30.6. pracovní poměr mzdová účetní a na její pozici byla přijata nová mzdová účetní.

Lesy města Olomouce, a.s. se člení na ústředí, dvě lesní správy a středisko výroby. Ředitel společnosti, zástupce ředitele a vedoucí lesních správ zastupují LMO, a.s. v rámci delegovaných pravomocí. Dalším organizačním článkem lesních správ jsou jednotlivé lesní úseky řízené hajnými.





4. PRACOVNÍCI A MZDY

Zaměstnanost

Za období od 1.1.2014 do 31.12.2014 jsme zaměstnávali 35,21 zaměstnanců, z toho 9,5 THP a 25,71 dělníků.

Ve sledovaném období bylo vyplaceno zaměstnancům 9,473 mil. Kč mezd, z toho 3,971 mil. Kč THP včetně odstupného. Průměrná měsíční mzda byla ve výši 22.421,- Kč.

V období od 1.1.2014 do 31.12.2014 jsme zaměstnávali sezónní zaměstnance formou dohod o pracovní činnosti.

Péče o zaměstnance

Jako každý rok je v zájmu společnosti vytvářet pro zaměstnance co nejoptimálnější pracovní podmínky.

Ve vnitřním předpisu společnosti bylo sjednáno:

- prodloužení dovolené na zotavenou o 1 pracovní týden
- vybraným zaměstnancům jsou hrazeny náklady na preventivní lékařské prohlídky (jsou to pracovníci pracující s JMP)
- úhrada očkovaní proti klíšťatům ve výši 80% z nákladů na očkovaní
- příspěvky na stravování

Pracovní doba činí 40 hodin týdně. Přestávka na oddech a jídlo, jež se nezapočítává do pracovní doby, činí 30 minut.

Dále jsou zaměstnancům poskytovány veškeré ochranné oděvy, pomůcky, hygienické a čistící prostředky potřebné k jejich práci dle vnitřního organizačního předpisu.

Na návrh představenstva společnosti a rozhodnutím valné hromady ze dne 18.6.2014 byla část prostředků z vykázaného zisku za rok 2014 převedena do vytvořeného sociálního fondu. Na základě výše uvedeného rozhodnutí byl vytvořen vnitřní předpis č. 7/2014. Tento předpis upravuje pravidla pro tvorbu a čerpání finančních prostředků pro zaměstnance společnosti ze sociálního fondu. Zaměstnanci tak mají nárok např. na příspěvek na stravování, rekreaci, kulturu a tělovýchovu, na vitamínové přípravky apod.

5. HOSPODÁŘSKÉ VÝSLEDKY SPOLEČNOSTI

5.1. Výklad k uplynulému a předpokládanému vývoji podnikání a k finanční situaci společnosti

Významnou roli na výsledku hospodaření společnosti za rok 2014 hrály opět vysoké realizační ceny na trhu s kulatým dřívím a také celková výše těžeb v tomto roce.

Obdobně jako v předchozím roce 2013, bylo hospodaření společnosti ovlivněno mnoha činiteli, které měly významný dopad na celkový výsledek společnosti. Již při tvorbě těžebního projektu bylo nutné zohlednit vývoj těžebního etátu z předchozích let, a proto byly úmyslné těžební zásahy v jarním období výrazně omezeny a v případě příznivého vývoje v průběhu roku ponechány v plánu až na konec roku 2014. Relativně brzký a rychlý nástup jara umožnily rychlé zalesnění holin vzniklých po těžbě dříví. Lze konstatovat, že ujímavost vysazených sazenic lesních dřevin byla dobrá. První rojení kůrovce proběhlo již v polo-



vině měsíce května. Vývoj počasí v dalších měsících měl zásadní dopad na vývoj zdravotního stavu zejména smrkových porostů. Vysoké teploty a nerovnoměrná distribuce dešťových srážek nepříznivě ovlivnily odolnost již poškozených smrkových porostů. Chřadnutí smrkových porostů se stává problémem pro všechny majitele lesních porostů v celé střední a severovýchodní části Moravy. Příznaky chřadnutí se projevily i v tomto roce a lze předpokládat, že tento vývoj bude i nadále pokračovat. Příčinou chřadnutí smrkových porostů je tedy klimatická změna a konečné důsledky se projevují jako hynutí smrkových jedinců napadením václavkou a podkorním hmyzem. Chřadnutí porostů pozorujeme ve všech věkových stupních.

Dalším důležitým činitelem ovlivňujícím hospodaření v lesích je napadení jasanu houbovým patogenem *Chalara fraxinea*. Poškození porostů se zastoupením jasanu má stoupající tendenci a hrozí, že může dojít až ke kolapsu celých jasanových populací. Šíření tohoto onemocnění nelze běžnými lesnickými postupy zastavit. Řešením v tomto případě je nahrazení jasanu jinými druhy lesních dřevin. Velice složitá situace pak nastává v porostech, u nichž je hospodaření výrazně omezeno z titulu ochrany přírody (porosty v přírodních rezervacích a v CHKO Litovelské Pomoraví). Nekróza jasanu má rychlý průběh a postihuje porosty ve všech věkových stupních. Zvláště nebezpečné je napadení mladých porostů, které se velmi rychle rozpadají. V takových případech jsme nuceni provést rekonstrukce porostů, které s sebou přináší nemalé finanční náklady.

Do konce roku byly veškeré úmyslné těžby zastaveny a prováděla se pouze těžba nahodilá a to až do konce kalendářního roku.

V roce 2013 bylo provedeno šetření a popis zdravotního stavu smrkových porostů na LS Huzová. V roce 2014 bylo základní šetření rozšířeno a výstupem šetření zdravotního stavu pro lesní provoz, je soubor doporučení, jak dále postupovat při řešení tohoto problému. Zpracování provedli pracovníci ÚHÚL. **Z výsledků šetření vyplývá, že tento problém bude mít výrazné dopady na hospodaření v budoucích letech.**

Ve druhé polovině roku se uskutečnil prodej části lesních pozemků do vlastnictví AOPK ČR. Jedná se o lesní pozemky v okolí toku řeky Moravy v CHKO Litovelské Pomoraví. Výměra pozemků, jež byly předmětem prodeje, je 79,26 ha.





Lesy města Olomouce, a.s. hospodařily za období od 1.1.2014 do 31.12.2014 se ziskem 1.886 tis. Kč. Do hospodářského výsledku společnosti je také promítnuta výše odpisů k oceňovacímu rozdílu k nabytému majetku ve výši Kč 758 tis., která je připočitatelnou položkou k zisku (není daňově uznatelným výdajem).

V roce 2014 byly uplatněny újmy za omezení hospodaření ve výši 614 tis. Kč. Výše příspěvku na hospodaření v lesích v Olomouckém kraji byla pravidly pro jeho poskytování omezena maximální výší na jednoho žadatele za rok částkou 500 tis. Kč. Výše příspěvku jsme uplatnili v plném rozsahu. Část prací s uplatněným nárokem na příspěvek hospodaření v lesích byly realizovány v posledním čtvrtletí roku 2013 a příspěvek pro rok 2014 byl ve výši 363 tis. Kč. Byla podána žádost o dotaci Lesnicko-environmentálního opatření u SZIF ve výši Kč 150 tis.

Společnost má od jediného vlastníka, kterým je Statutární město Olomouc na základě smlouvy č. MAJ-EM-NS/17/2013/Plh ze dne 1.7.2013 pronajaty pozemky včetně trvalých porostů, budovy a lesní cesty a mosty. Smlouva je uzavřena na dobu od 1.7.2013 do 31.12.2020. Roční nájemné za období 2014 činilo 12 mil. Kč.

V průběhu roku 2014 byla do majetku společnosti rozhodnutím jediného akcionáře vložena budova Lomená 177/4 včetně přílehlých pozemků.

Dne 17.4.2014 byl na jednání představenstva předložen a následně schválen návrh na nákup nového informačního systému zahrnujícího kompletní softwarové vybavení pro lesní výrobu a účetnictví. Dodavatelem je společnost UNIPEX.

Celková výše těžeb v roce 2014 činila 29 238 m³. Tím byl výrazně překročen roční podíl objemu těžeb. Tento nárůst objemu těžby je důsledkem výše nahodilých těžeb. Podíl objemu nahodilé těžby je 86% z celkového objemu těžeb. V roce 2015 lze předpokládat ještě méně příznivý vývoj celkového objemu těžeb a podílu nahodilé těžby.





5.2. Vybrané ukazatele hospodaření

Lesy města Olomouce, a.s. hospodaří dle LHP platného na období od 1.1.2011 – 31.12.2020. Uplynulý rok 2013 byl čtvrtým rokem platnosti LHP. V dalších odstavcích a tabulkách jsou popsány vybrané ukazatele v časové řadě.

5.2.1. Vybrané ukazatele pěstební činnosti

Vývoj vybraných ukazatelů pěstební činnosti má klesající trend. V roce 2014 lze sice sledovat mírný nárůst objemu finančních prostředků vybraných ukazatelů, ale s ohledem na objem provedených prací se náklady na technickou jednotku téměř u všech ukazatelů snižují. Kvalita provedených prací je stále na srovnatelné a dobré úrovni.

Tab. 1: Náklady na pěstební činnost (tis. Kč) – vybrané ukazatele

Období	2011	2012	2013	2014
Odstanění klestu	647	561	410	551
Umělá obnova	2053	1483	1273	1601
OK proti buřeni	1438	1216	998	1086
OK proti zvěři	205	235	221	195
OK proti klikorohu	27	27	11	87
OK oplocenky	850	381	193	291
Prořezávky	496	532	473	451
Ochrana lesa - hmyz	186	205	142	335
Ochrana lesa - ohryz	51	13	7	2
Zpřístupnění porostů	33	1	0	3
Výsek plevelných dř.	25	53	87	119
Celkem	6011	4707	3815	4721



5.2.2. Přehled hospodaření

Závazné ukazatele a vývoj plnění je uveden v následujících přehledových tabulkách. Průběžné plnění těchto ukazatelů je významně ovlivněno podílem nahodilých těžeb, omezením úmyslných těžebních zásahů a také vývojem zdravotního stavu lesních porostů.

Tab. 2: Celková výše těžeb od počátku platnosti LHP

Období	těžba mýtní m ³		těžba předmýtní m ³		těžba m ³		% nahodilé těžby
	celkem	z toho nahodilá	celkem	z toho nahodilá	celkem	z toho nahodilá	
předpis LHP	145 593	x	71 187	x	216 780	x	
2011	13 894	2 958	8 029	3 483	21 923	6 441	29,38
2012	15 548	4 762	9 596	7 714	25 144	12 476	49,62
2013	13 658	6 251	10 249	7 733	23 907	13 984	58,49
2014	16 799	13 978	12 439	11 200	29 238	25 178	86,11
Σ	59 899	27 949	40 313	30 130	100 212	58 079	57,96
plnění v %	41,14	x	56,63	x	46,23	x	x

Tab. 3: Minimální plošný rozsah výchovných zásahů

Období	prořezávky	probírky	celkem
předpis LHP	517,91	800,01	1 317,92
2011	62,96	70,76	133,72
2012	68,81	69,79	138,60
2013	66,81	71,95	138,76
2014	54,75	42,39	97,14
Σ	253,33	254,89	508,22
plnění v %	48,91	31,86	38,56





5.2.3. Další vybrané ukazatele hospodaření

Z časového sledování dalších ukazatelů vyplývá, že podíl přirozené obnovy je nadále nízký. Povinnost zpracování nahodilé těžby tak neumožňuje technologicky rozpracovat mýtné porosty s předpokládanou přirozenou obnovou.

V rámci obnovy porostů je patrný pokles obnovy zejména smrkem ve prospěch ostatních dřevin, především listnáčů. Při umělé obnově je snahou vytvářet směsi několika dřevin s ohledem na podmínky jednotlivých stanovišť. Z důvodu napadení jasanu patogenem *Chalara fraxinea* se při zalesňování tato dřevina nepoužívá.

Tab. 4: Bilance holin

Rok	Počáteční stav holin	Přírůstek holin		Úbytek holin			% přirozené obnovy
		těžbou	ostatní	sadba	přirozená obnova	celkem	
2011	11,7	37,04		42,11	1,16	43,27	2,75
2012	5,58	29,56		25,57	9,38	34,95	36,68
2013	0,19	20,05		19,82	0,42	20,24	2,12
2014	0,00	21,31	0,56	21,14	0,73	21,87	3,45

Tab. 5: Počty vysazených sazenic

dřevina	Období (počet sazenic v tis. ks)			
	2011	2012	2013	2014
SM	38,41	15,30	18,29	14,66
JD	12,43	5,20	4,84	6,55
BO	29,86	20,60	16,04	18,87
MD	2,85	5,85	3,88	2,22
DB	136,40	88,40	76,50	74,70
BK	39,88	43,45	34,34	11,66
HB	1,44		4,20	3,80
JV	0,60	6,90	5,10	0,60
JS	6,48		1,20	
JL	13,20	2,58	5,30	2,40
OL	8,33	5,18	2,68	7,27
LP	10,11	5,46	10,55	11,70
TP	0,60		0,60	
DGL				0,27
celkem	300,59	198,92	183,52	154,43



Výroba štípaného paliva probíhá na středisku Březové a objem štípaného paliva se výrazně snížil z důvodu omezení těžeb listnaté hmoty a také díky prodeji vlákninového dříví přímo z odvozního místa novému odběrateli produkujícím velkoplošné deskové materiály.

Tab. 6: Objem vyrobené štípané metrovky

Objem	Období			
	2011	2012	2013	2014
m ³	1 777	1 407	1363	431

Vlastní školkařské provozy v roce 2014 vyprodukovaly 197.000 ks sazenic. Prakticky celá produkce sadebního materiálu byla využita při zalesnění v rámci lesního majetku Statutárního města Olomouc.

Společnost rovněž vykonává odbornou správu a hospodářskou činnost také na jiných soukromých majetcích. Mezi větší lesní majetky obhospodařované společností patří lesy ve vlastnictví obce Huzová, Bílsko a Senička.

5.3. Mimoprodukční funkce lesa

Po celou dobu existence je lesní majetek Statutárního města Olomouc využíván jako zdroj dřevní hmoty, ale také poskytuje ostatní tzv. mimoprodukční funkce.

Pro svou polohu jsou lesy významným cílem návštěv obyvatel Olomouce a okolí. Návštěvníci lesa využívají lesní účelové komunikace k pěší turistice, jízdě na kolech, kolečkových bruslích a dalším aktivitám.

Prakticky každoročně jsou na lesním majetku pořádány hromadné sportovní akce, které mají již svoji tradici. Počty účastníků na těchto soutěžích a závodech jsou řádově několik set účastníků. Mezi největší akce patří cyklistické závody (MTB maraton, MTBO maraton Litovel Orient Expres, Litovelská free jízda...) a také letní skautské tábory.

Také v roce 2014 proběhly v rámci ostatních aktivit akce v rámci lesní pedagogiky, na kterých se Lesy města Olomouce, a.s. podílely jako spoluorganizátor nebo účastník. Prostřednictvím lesní pedagogiky, se snažíme přiblížit zejména dětem a laické veřejnosti význam lesních ekosystémů pro životní prostředí, práce v lese pro zajištění trvale udržitelného hospodaření, využitelnost dříví a rozšiřují všeobecné poznatky o přírodě. Mezi nejvýznamnější akce tohoto druhu patří Oslavy lesa na Floře a Ekojarmark v Olomouci.

5.4. Certifikace

Lesy města Olomouce, a.s. jsou držitelem certifikátu PEFC, tzn. že hospodaření v lesích odpovídá požadavkům trvale udržitelného hospodaření.

Trvale udržitelné hospodaření je správa a využívání lesů a lesní půdy takovým způsobem a v takovém rozsahu, které zachovávají jejich biodiverzitu, produkční schopnosti a regenerační kapacitu, vitalitu a schopnost plnit v současnosti a budoucnosti odpovídající ekologické, ekonomické a sociální funkce na místní, národní a mezinárodní úrovni a které nepoškozují ostatní ekosystémy. (2. ministerská konference na ochranu lesů v Evropě, Helsinky 1993).





5.5. Rozvaha

Označení a	AKTIVA b	Číslo řádku c	Běžné účetní období			Minulé úč. období
			Brutto 1	Korekce 2	Netto 3	Netto 4
	AKTIVA CELKEM (ř. 02 + 03 + 31 + 63)	001	71 276	11 427	59 849	39 754
A.	Pohledávky za upsaný základní kapitál	002	0	0	0	0
B.	Dlouhodobý majetek (ř. 04 + 13 + 23)	003	35 775	11 427	24 348	20 038
B. I.	Dlouhodobý nehmotný majetek (ř. 05 až 12)	004	412	106	306	40
B. I. 1.	Zřizovací výdaje	005	122	106	16	40
2.	Nehmotné výsledky výzkumu a vývoje	006	0	0	0	0
3.	Software	007	0	0	0	0
4.	Ocenitelná práva	008	0	0	0	0
5.	Goodwill	009	0	0	0	0
6.	Jiný dlouhodobý nehmotný majetek	010	0	0	0	0
7.	Nedokončený dlouhodobý nehmotný majetek	011	290	0	290	0
8.	Poskytnuté zálohy na dlouhodobý nehmotný majetek	012	0	0	0	0
B. II.	Dlouhodobý hmotný majetek (ř. 14 až 22)	013	35 363	11 321	24 042	19 998
B. II. 1.	Pozemky	014	1 829	0	1 829	0
2.	Stavby	015	9 659	863	8 796	4 301
3.	Samostatné movité věci a soubory movitých věcí	016	12 507	7 237	5 270	6 792
4.	Pěstitelské celky trvalých porostů	017	0	0	0	0
5.	Dospělá zvířata a jejich skupiny	018	0	0	0	0
6.	Jiný dlouhodobý hmotný majetek	019	0	0	0	0
7.	Nedokončený dlouhodobý hmotný majetek	020	0	0	0	0
8.	Poskytnuté zálohy na dlouhodobý hmotný majetek	021	0	0	0	0
9.	Oceňovací rozdíl k nabytému majetku	022	11 368	3 221	8 147	8 905
B. III.	Dlouhodobý finanční majetek (ř. 24 až 30)	023	0	0	0	0
B. III. 1.	Podíly v ovládaných a řízených osobách	024	0	0	0	0
2.	Podíly v účetních jednotkách pod podstatným vlivem	025	0	0	0	0
3.	Ostatní dlouhodobé cenné papíry a podíly	026	0	0	0	0
4.	Půjčky a úvěry - ovládající a řídicí osoba, podstatný vliv	027	0	0	0	0
5.	Jiný dlouhodobý finanční majetek	028	0	0	0	0
6.	Pořizovaný dlouhodobý finanční majetek	029	0	0	0	0
7.	Poskytnuté zálohy na dlouhodobý finanční majetek	030	0	0	0	0



			Brutto 1	Korekce 2	Netto 3	Netto 4
C.	Oběžná aktiva (ř. 32 + 39 + 48 + 58)	031	35 424	0	35 424	19 627
C. I.	Zásoby (ř. 33 až 38)	032	979	0	979	889
C. I. 1.	Materiál	033	0	0	0	0
2.	Nedokončená výroba a polotovary	034	0	0	0	0
3.	Výrobky	035	979	0	979	889
4.	Mladá a ostatní zvířata a jejich skupiny	036	0	0	0	0
5.	Zboží	037	0	0	0	0
6.	Poskytnuté zálohy na zásoby	038	0	0	0	0
C. II.	Dlouhodobé pohledávky (ř. 40 až 47)	039	0	0	0	0
C. II. 1.	Pohledávky z obchodních vztahů	040	0	0	0	0
2.	Pohledávky - ovládající a řídicí osoba	041	0	0	0	0
3.	Pohledávky - podstatný vliv	042	0	0	0	0
4.	Pohledávky za společníky, členy družstva a za účastníky sdružení	043	0	0	0	0
5.	Dlouhodobé poskytnuté zálohy	044	0	0	0	0
6.	Dohadné účty aktivní	045	0	0	0	0
7.	Jiné pohledávky	046	0	0	0	0
8.	Odložená daňová pohledávka	047	0	0	0	0
C. III.	Krátkodobé pohledávky (ř. 49 až 57)	048	6 759	0	6 759	8 551
C. III. 1.	Pohledávky z obchodních vztahů	049	3 289	0	3 289	1 698
2.	Pohledávky - ovládající a řídicí osoba	050	0	0	0	0
3.	Pohledávky - podstatný vliv	051	0	0	0	0
4.	Pohledávky za společníky, členy družstva a za účastníky sdružení	052	0	0	0	0
5.	Sociální zabezpečení a zdravotní pojištění	053	0	0	0	0
6.	Stát - daňové pohledávky	054	1 700	0	1 700	3 217
7.	Krátkodobé poskytnuté zálohy	055	143	0	143	140
8.	Dohadné účty aktivní	056	1 617	0	1 617	3 482
9.	Jiné pohledávky	057	10	0	10	14
C. IV.	Krátkodobý finanční majetek (ř. 59 až 62)	058	27 686	0	27 686	10 187
C. IV. 1.	Peníze	059	199	0	199	181
2.	Účty v bankách	060	27 487	0	27 487	10 006
3.	Krátkodobé cenné papíry a podíly	061	0	0	0	0
4.	Pořizovaný krátkodobý finanční majetek	062	0	0	0	0
D. I.	Časové rozlišení (ř. 64 až 66)	063	77	0	77	89
D. I. 1.	Náklady příštích období	064	77	0	77	89
2.	Komplexní náklady příštích období	065	0	0	0	0
3.	Příjmy příštích období	066	0	0	0	0



Označení a	PASIVA b	Číslo řádku c	Běžné účetní období 5	Minulé účetní období 6
	PASIVA CELKEM (ř. 68 + 86 + 119)	067	59 849	39 754
A.	Vlastní kapitál (ř. 69 + 73 + 79 + 82 + 85)	068	27 761	19 563
A. I.	Základní kapitál (ř. 70 až 72)	069	26 500	20 000
A. I. 1.	Základní kapitál	070	20 000	20 000
2.	Vlastní akcie a vlastní obchodní podíly (-)	071	0	0
3.	Změny základního kapitálu	072	6 500	0
A. II.	Kapitálové fondy (ř. 74 až 79)	073	700	700
A. II. 1.	Emisní ážio	074	700	700
2.	Ostatní kapitálové fondy	075	0	0
3.	Oceňovací rozdíly z přecenění majetku a závazků	076	0	0
4.	Oceňovací rozdíly z přecenění při přeměnách společností	077	0	0
5.	Rozdíly z přeměn společností	078	0	0
6.	Rozdíly z ocenění při přeměnách společností	079	0	0
A. III.	Rezervní fondy, nedělitelný fond a ostatní fondy ze zisku (ř. 81 + 82)	080	535	376
A. III. 1.	Zákonný rezervní fond / Nedělitelný fond	081	181	155
2.	Statutární a ostatní fondy	082	354	221
A. IV.	Výsledek hospodaření minulých let (ř. 84 + 85)	083	-1 860	-2 037
A. IV. 1.	Nerozdělený zisk minulých let	084	292	115
2.	Neuhrazená ztráta minulých let	085	-2 152	-2 152
3.	Jiný výsledek hospodaření minulých let	086	0	0
A. V.	Výsledek hospodaření běžného účetního období (+/-)	087	1 886	524
B.	Cizí zdroje (ř. 88 + 94 + 105 + 117)	088	31 904	20 012
B. I.	Rezervy (ř. 88 až 91)	089	12 376	3 200
B. I. 1.	Rezervy podle zvláštních právních předpisů	090	12 000	3 200
2.	Rezerva na důchody a podobné závazky	091	0	0
3.	Rezerva na daň z příjmů	092	376	0
4.	Ostatní rezervy	093	0	0
B. II.	Dlouhodobé závazky (ř. 95 až 104)	094	4 938	5 104
B. II. 1.	Závazky z obchodních vztahů	095	2 602	2 602
2.	Závazky - ovládající a řídicí osoba	096	0	0
3.	Závazky - podstatný vliv	097	0	0
4.	Závazky ke společníkům, členům družstva a k účastníkům sdružení	098	0	0
5.	Dlouhodobé přijaté zálohy	099	0	0
6.	Vydané dluhopisy	100	0	0
7.	Dlouhodobé směnky k úhradě	101	0	0
8.	Dohadné účty pasivní	102	0	0
9.	Jiné závazky	103	80	79



Označení a	PASIVA b	Číslo řádku c	Běžné účetní období 5	Minulém účetní období 6
10.	Odložený daňový závazek	104	2 256	2 423
. III.	Krátkodobé závazky (ř. 106 až 116)	105	10 105	5 906
B. III. 1.	Závazky z obchodních vztahů	106	8 704	4 250
2.	Závazky - ovládající a řídicí osoba	107	0	0
3.	Závazky - podstatný vliv	108	0	0
4.	Závazky ke společníkům, členům družstva a k účastníkům sdružení	109	0	0
5.	Závazky k zaměstnancům	110	783	630
6.	Závazky ze sociálního zabezpečení a zdravotního pojištění	111	412	326
7.	Stát - daňové závazky a dotace	112	85	62
8.	Krátkodobé přijaté zálohy	113	0	503
9.	Vydané dluhopisy	114	0	0
10.	Dohadné účty pasivní	115	93	110
11.	Jiné závazky	116	28	25
B. IV.	Bankovní úvěry a výpomoci (ř. 118 až 120)	117	4 485	5 802
B. IV. 1.	Bankovní úvěry dlouhodobé	118	3 168	4 485
2.	Krátkodobé bankovní úvěry	119	1 317	1 317
3.	Krátkodobé finanční výpomoci	120	0	0
C. I.	Časové rozlišení (ř. 122 + 123)	121	184	179
C. I. 1.	Výdaje příštích období	122	0	0
2.	Výnosy příštích období	123	184	179



5.6. Výkaz zisků a ztrát

značení a	TEXT b	Číslo řádku c	Skutečnost v účetním období	
			sledovaném 1	minulém 2
I.	Tržby za prodej zboží	01	224	379
A.	Náklady vynaložené na prodané zboží	02	18	11
+	Obchodní marže (ř. 01 - 02)	03	206	368
II.	Výkony (ř. 05 až 07)	04	56 600	44 716
II. 1.	Tržby za prodej vlastních výrobků a služeb	05	55 720	44 479
2.	Změna stavu zásob vlastní činnosti	06	90	-284
3.	Aktivace	07	790	521
B.	Výkonová spotřeba (ř. 09 + 10)	08	30 965	32 215
B. 1.	Spotřeba materiálu a energie	09	7 716	5 281
B. 2.	Služby	10	23 249	26 934
+	Přidaná hodnota (ř. 03 + 04 - 08)	11	25 841	12 869
C.	Osobní náklady (ř. 13 až 16)	12	14 271	13 011
C. 1.	Mzdové náklady	13	9 473	8 689
C. 2.	Odměny členům orgánů společnosti a družstva	14	1 198	990
C. 3.	Náklady na sociální zabezpečení a zdravotní pojištění	15	3 558	3 269
C. 4.	Sociální náklady	16	42	63
D.	Daně a poplatky	17	231	212
E.	Odpisy dlouhodobého nehmotného a hmotného majetku	18	1 723	891
III.	Tržby z prodeje dlouhodobého majetku a materiálu (ř. 20 + 21)	19	682	574
III. 1	Tržby z prodeje dlouhodobého majetku	20	590	510
III. 2	Tržby z prodeje materiálu	21	92	64
F.	Zůstatková cena prodaného dlouhodobého majetku a materiálu (ř. 23 + 24)	22	0	0
F. 1	Zůstatková cena prodaného dlouhodobého majetku	23	0	0
F. 2	Prodaný materiál	24	0	0
G.	Změna stavu rezerv a opravných položek v provozní oblasti a komplexních nákladů příštích období	25	9 558	758
IV.	Ostatní provozní výnosy	26	1 491	2 830
H.	Ostatní provozní náklady	27	827	598
V.	Převod provozních výnosů	28	0	0
I.	Převod provozních nákladů	29	0	0
*	Provozní výsledek hospodaření [ř. 11 - 12 - 17 - 18 + 19 - 22 - 25 + 26 - 27 + (-28) - (-29)]	30	1 404	803



Označení a	TEXT b	Číslo řádku c	Skutečnost v účetním období	
			sledovaném 1	minulém 2
VI.	Tržby z prodeje cenných papírů a podílů	31	0	0
J.	Prodané cenné papíry a podíly	32	0	0
VII.	Výnosy z dlouhodobého finančního majetku (ř. 34 až 36)	33	0	0
VII. 1.	Výnosy z podílů v ovládaných a řízených osobách a v účetních jednotkách pod podstatným vlivem	34	0	0
VII. 2.	Výnosy z ostatních dlouhodobých cenných papírů a podílů	35	0	0
VII. 3.	Výnosy z ostatního dlouhodobého finančního majetku	36	0	0
VIII.	Výnosy z krátkodobého finančního majetku	37	0	0
K.	Náklady z finančního majetku	38	0	0
IX.	Výnosy z přecenění cenných papírů a derivátů	39	0	0
L.	Náklady z přecenění cenných papírů a derivátů	40	0	0
M.	Změna stavu rezerv a opravných položek ve finanční oblasti (+/-)	41	0	0
X.	Výnosové úroky	42	23	32
N.	Nákladové úroky	43	134	90
XI.	Ostatní finanční výnosy	44	964	437
O.	Ostatní finanční náklady	45	33	67
XII.	Převod finančních výnosů	46	0	0
P.	Převod finančních nákladů	47	0	0
*	Finanční výsledek hospodaření [(ř. 31 - 32 + 33 + 37 - 38 + 39 - 40 - 41 + 42 - 43 + 44 - 45 + (-46) - (-47)]	48	820	312
Q.	Daň z příjmů za běžnou činnost (ř. 50 + 51)	49	338	591
Q. 1.	- splatná	50	505	74
Q. 2.	- odložená	51	-167	517
**	Výsledek hospodaření za běžnou činnost (ř. 30 + 48 - 49)	52	1 886	524
XIII.	Mimořádné výnosy	53	0	0
R.	Mimořádné náklady	54	0	0
S.	Daň z příjmů z mimořádné činnosti (ř. 56 + 57)	55	0	0
S. 1.	- splatná	56	0	0
S. 2.	- odložená	57	0	0
*	Mimořádný výsledek hospodaření (ř. 53 - 54 - 55)	58	0	0
T.	Převod podílů na výsledku hospodaření společníkům (+/-)	59	0	0
***	Výsledek hospodaření za účetní období (+/-) (ř. 52 + 58 - 59)	60	1 886	524
****	Výsledek hospodaření před zdaněním (+/-) (ř. 30 + 48 + 53 - 54)	61	2 224	1 115



5.7. PŘÍLOHA K ÚČETNÍ UZÁVĚRCE – VYBRANÉ ÚDAJE

5.7.1. Informace o použitých účetních metodách a způsobu oceňování

Informace o použitých účetních metodách a způsobech oceňování jsou blíže uvedeny v příloze k účetní závěrce za období 2014.

5.7.2. Doplnující informace k rozvaze a výkazu zisku a ztrát

Rozpis dlouhodobého nehmotného majetku

Zřizovací výdaje akciové společnosti mají pořizovací hodnotu 122 tis. Kč a oprávky 106 tis. Kč. Ostatní nehmotný majetek je veden v podrozvahové evidenci.

Majetek neuvedený v rozvaze (pořizovací ceny)

Evidujeme majetek nevedený v rozvaze ve výši 190 tis. Kč (lesní cesty), drobný hmotný majetek ve výši Kč 2,168 tis., drobný nehmotný majetek 198 tis.

Přehled přírůstků a úbytků investičního majetku dle skupin

	počáteční stav	přírůstek	úbytek	konečný stav
budovy, stavby	4.998	4.671	10	9.659
stroje, zařízení, dopravní prostředky	14.072	0	1.565	12.507
oceňovací rozdíl nabytého majetku	11.368	0	0	11.368
zřizovací výdaje	122	0	0	122
pozemky	0	1.829		1.829
Nedokončený DNM - software	0	290	0	290
celkem	30.560	6.790	1.575	35.775

Pohledávky po lhůtě splatnosti

do 30 dnů	0
60 dnů	0
180 dnů	6 tis. Kč

5.7.3. Způsob vypořádání zisku za rok 2014:

Představenstvo společnosti navrhuje rozdělení zisku následovně:

- vytvoření sociálního fondu 45.000,00 Kč
- nerozdělený zisk 1.841.743,85 Kč



6. OSTATNÍ SKUTEČNOSTI

6.1 Informace o organizační složce, kterou má společnost v zahraničí

Společnost nemá žádnou organizační složku v zahraničí k 31.12.2014.

6.2 Přehled o stavu majetku společnosti za období 2014 je patrný z výkazů a přílohy roční účetní závěrky společnosti, která je nedílnou součástí této výroční zprávy.

6.3 Informace o aktivitách v oblasti výzkumu a vývoje a o výdajích na výzkum a vývoj

Společnosti nevynakládá žádné zvláštní výdaje na výzkum a vývoj v roce 2014.

6.4 Informace o aktivitách v oblasti ochrany životního prostředí

Společnost nevynakládá žádné zvláštní výdaje v souvislosti s ochranou životního prostředí.

6.5 Informace o pořizování vlastních akcií, zatímních listů, obchodních podílů

Společnost nepořídila v obchodním roce 2014 žádné vlastní akcie.

6.6 Informace o cenových, úvěrových a likvidních rizicích, které hrozí účetní jednotce, a o cílech a metodách řízení rizik společnosti, včetně její politiky při používání zajišťovacích derivátů

Společnost si není vědoma žádných významných hrozcích cenových, úvěrových a likvidních rizik, proto nepoužívá žádné zajišťovací deriváty.

6.7 Další informace požadované stanovami/zakladatelskými dokumenty

Žádné další informace požadované stanovami/zakladatelskými dokumenty pro uvedení ve výroční zprávě nejsou.

6.8 Další informace o důležitých skutečnostech, které nastaly mezi až po konci rozvahového dne

Ke dni 2.2.2015 bylo v obchodním rejstříku zapsáno zvýšení kapitálu vlivem nepeněžitého vkladu nemovitosti jediným společníkem (blíže viz bod 2. Základní údaje o akciové společnosti této výroční zprávy).

6.9 Další informace o důležitých skutečnostech

Nenastaly žádné významné skutečnosti, které by nebyly uvedeny v této výroční zprávě a účetní závěrce za období 2014.





7. ZPRÁVA DOZORČÍ RADY

ZPRÁVA DOZORČÍ RADY

Společnosti Lesy města Olomouce, a.s.
se sídlem Lomená 177/4, 779 00 Olomouc, IČ 28633032, zapsané v Obchodním rejstříku oddíl B,
vložka 10156

„ O přezkoumání řádné účetní uzávěrky a návrhu na rozdělení zisku obchodního roku 2014 a vyjádření pro valnou hromadu dle ust. § 447, ZOK.“

Dozorčí rada v mezidobí jednání jediného akcionáře pracovala ve složení:

Předseda: MUDr. Igor Tozzi di Angelo, Ph.D.

Člen: Mgr. Petr Michálek

Člen: Svatopluk Losert

Dozorčí rada vykonávala svou kontrolní činnost na základě příslušných ustanovení o obchodních korporacích a Stanov společnosti.

1. Činnost dozorčí rady v mezidobí jednání jediného akcionáře v působnosti valné hromady

Dozorčí rada dohlížela na výkon působnosti představenstva společnosti a na uskutečňování podnikatelské činnosti.

Dozorčí rada konstatuje, že vedení společnosti předkládalo pro jednání dozorčí rady požadované doklady a zpracovávalo odpovědně odpovědi na dotazy formulované v jejich zápisech. Představenstvo společnosti pravidelně předkládalo dozorčí radě zprávy o činnosti a její finanční situaci. Dále dozorčí rada konstatuje, že při kontrolní činnosti nebyly shledány žádné skutečnosti, které by byly v rozporu s platnou legislativou. Předseda a členové dozorčí rady se dle možností zúčastňovali jednání představenstva LMO, a.s., výsledky kontrolní činnosti byly prezentovány na jednáních představenstva.


2. Přezkoumání dokumentů pro jednání jediného akcionáře v působnosti valné hromady

Účetní uzávěrka roku 2014 byla ověřena auditorem AUDIT TEAM, s.r.o., Jeremenkova 1211/40b, Hodolany, 779 00 Olomouc, oprávnění Komory auditorů České republiky č. 536, odpovědný auditor Ing. Marek Prachař, č. oprávnění auditora 2267, dne 17.10. 2012. Auditor je určeným auditorem společnosti v souladu s § 17 ods. 1 zákona č. 93/2009 Sb. o auditorech a o změně některých zákonů (zákon o auditorech).

Dozorčí rada přezkoumala dokumenty pro jednání jediného akcionáře společnosti Lesy města Olomouce, a.s. na svém jednání dne 16. dubna 2015. K jednotlivým dokumentům zaujímá následující stanovisko:

- a) Dozorčí rada nemá žádné výhrady k účetní uzávěrce společnosti a souhlasí s výrokem „bez výhrad“ auditora, který vyslovil ve své zprávě ze dne 10.4.2015 a doporučuje jedinému akcionáři účetní uzávěrku schválit.
- b) Dozorčí rada přezkoumala výroční zprávu společnosti za rok 2014 a doporučuje ji jedinému akcionáři ke schválení.
- c) Dozorčí rada přezkoumala „Zprávu o vztazích mezi ovládající a ovládanou osobou“ zpracovanou představenstvem společnosti a konstatuje, že tyto vztahy odpovídají běžným obchodním zvyklostem a jejich plnění i protiplnění jsou přiměřená. Dozorčí rada doporučuje jedinému akcionáři zprávu schválit.

Olomouc 16. dubna 2015


Mgr. Radek Čapka
předseda dozorčí rady



8. ZPRÁVA O VZTAZÍCH MEZI OVLÁDAJÍCÍ A OVLÁDANOU OSOBOU

Ovládající osoba:

Statutární město Olomouc, IČ 00299308

(100 % podíl na základním kapitálu - jediný akcionář)

Ovládaná osoba:

Lesy města Olomouce, a. s., IČ 28633032

(dále jen propojené osoby)

SMLOUVY UZAVŘENÉ NEBO TRVAJÍCÍ MEZI PROPOJENÝMI OSOBAMI V ROCE 2014

Smlouva o nájmu č. MAJ-EM-NS/17/2013/Plh ze dne 1.7.2013 vč. dodatků č. 1 a 2.



**ZPRÁVA O VZTAZÍCH****K PROPOJENÝM OSOBÁM/PODNIKŮM V ÚČETNÍM OBDOBÍ
OD 01.01.2014 DO 31.12.2014
(ZPRÁVA O VZTAZÍCH)****PODLE § 82 A NÁSL. ZÁKONA Č. 90/2012 SB., O
OBCHODNÍCH SPOLEČNOSTECH A DRUŽSTVECH (ZÁKON
O OBCHODNÍCH KORPORACÍCH/ZOK)**

společnosti

Lesy města Olomouce, a.s.**Lesy města Olomouce, a.s.**

Účetní období od 01.01.2014 do 31.12.2014 (v tisících Kč)

1. VŠEOBECNÉ INFORMACE O OVLÁDÁNÉ OSOBĚ

Název:	Lesy Města Olomouce, a.s. (dále „společnost“)
Sídlo:	Olomouc – Neředín, Lomená 177/4, PSČ 779 00
Právní forma:	akciová společnost
Obchodní rejstřík:	Krajský soud v Ostravě, oddíl B, číslo 10156
Datum vzniku:	21.08.2010
Identifikační číslo:	286 33 032
Předmět podnikání:	<ul style="list-style-type: none"> - výroba, obchod a služby neuvedené v přílohách 1 až 3 živnostenského zákona - provádění staveb, jejich změn a odstraňování - provádění trhacích a ohňostrojných prací - silniční motorová doprava – nákladní provozovaná vozidly nebo jízdními soupravami o nejvyšší povolené hmotnosti přesahující 3,5 tuny, jsou-li určeny k přepravě zvířat nebo věcí

2. POVINNOST VYPRACOVAT ZPRÁVU O VZTAZÍCH K PROPOJENÝM OSOBÁM/PODNIKŮM (ZPRÁVA O VZTAZÍCH)

Obchodní podíly na společnosti Lesy Města Olomouce, a.s. v obchodním roce vlastnili následující společníci:

	Podíly v %
Statutární město Olomouc	100 %
Celkem	100%

Tím je podle § 74 a násled. ZOK dán poměr závislosti mezi Statutárním městem Olomouc jako ovládající osobou a společností Lesy Města Olomouce, a.s. jako ovládaným podnikem. Podle § 82 a násled. ZOK je řídicí orgán závislé společnosti povinen vypracovat písemnou zprávu o vztazích k ovládající osobě/podniku a ke všem ostatním osobám/podnikům ovládaným stejným ovládajícím podnikem (propojeným osobám/podnikům).

3. PŘEHLED PROPOJENÝCH OSOB/PODNIKŮ

Přehled všech propojených osob/podniků, se kterými měla ovládaná osoba v účetním období obchodní vztahy, je uveden v následující tabulce:

Osoba/Podnik

Statutární město Olomouc

další N/A



**Lesy města Olomouce, a.s.**

Účetní období od 01.01.2014 do 31.12.2014 (v tisících Kč)

4. SEZNAM VŠECH SMLUV S PROPOJENÝMI OSOBAMI/PODNIKY A POSKYTNUTÁ PLNĚNÍ MEZI PROPOJENÝMI OSOBAMI/PODNIKY USKUTEČNĚNÁ ZA ÚČETNÍ OBDOBÍ

V průběhu roku 2014 byly v platnosti níže uvedené smlouvy s propojenými osobami/podniky:

Propojená osoba/podnik	Předmět smlouvy	Datum uzavření
Statutární město Olomouc	Smlouva o nájmu pozemků, včetně porostu, budov, cest a mostů na období 1.7.2013-31.12.2020	1.7.2013
Další sml. N/A		

Přehled stávajících smluv s propojenými osobami/podniky s plněním na vrub společnosti:

Propojená osoba/podnik	Předmět smlouvy	Náklady v obchodním roce
Statutární město Olomouc	Smlouva o nájmu pozemků, včetně porostu, budov, cest a mostů na období 1.7.2013-31.12.2020	12.000 TKč
Další sml. N/A		

Výše uvedená smlouva je jedinou smlouvou s propojenými osobami/podniky, která je významná k pochopení situace.

5. VÝHODY A NEVÝHODY PLYNOUCÍ ZE VZATHŮ MEZI PROPOJENÝMI OSOBAMI VČETNĚ PŘÍPADNÝCH RIZIK PRO SPOLEČNOST

Hlavním smyslem existence společnost bylo a je oddělit specifický předmět činnosti a spravovat jej v rámci samostatného právního subjektu.

Nebyly shledány žádné zvláštní výhody a nevýhody plynoucí ze vztahů mezi propojenými osobami včetně případných rizik pro společnost, které by byly významné z pohledu zprávy o vztazích a nezbytné k pochopení vzájemných vztahů.

6. DALŠÍ PRÁVNÍ ÚKONY V ZÁJMU PROPOJENÝCH OSOB/PODNIKŮ

Nebyly provedeny žádné další právní úkony v zájmu nebo na popud propojených osob/podniků.

7. DALŠÍ (NEREALIZOVANÁ) OPATŘENÍ V ZÁJMU NEBO NA POPUD PROPOJENÝCH OSOB/PODNIKŮ

Neexistují žádná další opatření, která byla přijata (nebyla realizována) v zájmu nebo na popud propojených osob/podniků.

8. POSOUZENÍ PŘIMĚŘENOSTI PLNĚNÍ A PROTIPLNĚNÍ Z USKUTEČNĚNÝCH PRÁVNÍCH ÚKONŮ A ŠKOD Z (NEREALIZOVANÝCH) OPATŘENÍ, V ZÁJMU NEBO NA POPUD PROPOJENÝCH OSOB/PODNIKŮ

Z právních úkonů uskutečněných s propojenými osobami/podniky nebo v zájmu či na popud propojených osob/podniků (viz bod 3 a 4) nevznikla společnosti žádná škoda.

**Lesy města Olomouce, a.s.**

Účetní období od 01.01.2014 do 31.12.2014 (v tisících Kč)

Z opatření uvedených v bodu 5 nevznikla společnosti žádná škoda.

9. ZÁVĚREČNÉ PROHLÁŠENÍ

Údaje uvedené v této zprávě jsou podle našeho nejlepšího vědomí a svědomí úplné a obsahují všechny údaje podle § 66 a) odst. 9 ObchZ.

Olomouci 10.04.2015
V Dne

Podpis statutárního orgánu





9. ZPRÁVA NEZÁVISLÉHO AUDITORA O OVĚŘENÍ VÝROČNÍ ZPRÁVY, ZPRÁVY O VZTAZÍCH MEZI OVLÁDAJÍCÍ A OVLÁDANOU OSOBOU A ÚČETNÍ ZÁVĚRKY ZA ROK 2013



AUDIT TEAM, s.r.o.

Jeremenkova 1211/40b, Hodolany, 779 00 Olomouc
IČ: 294 53 411

ZPRÁVA NEZÁVISLÉHO AUDITORA PRO JEDINÉHO AKCIONÁŘE

společnosti **Lesy města Olomouce, a.s.**

Na základě provedeného auditu jsme dne 10.04.2015 vydali k účetní závěrce, která je součástí této výroční zprávy, zprávu následujícího znění:

*Provedli jsme audit přiložené účetní závěrky společnosti **Lesy města Olomouce, a.s.**, která se skládá z rozvahy k **31.12.2014**, výkazu zisku a ztráty za rok končící **31.12.2014** a přílohy této účetní závěrky, která obsahuje popis použitých podstatných účetních metod a další vysvětlující informace. Údaje o společnosti **Lesy města Olomouce, a.s.** jsou uvedeny v čl. I přílohy této účetní závěrky.*

Odpovědnost statutárního orgánu účetní jednotky za účetní závěrku

Statutární orgán společnosti **Lesy města Olomouce, a.s.** je odpovědný za sestavení účetní závěrky, která podává věrný a poctivý obraz v souladu s českými účetními předpisy, a za takový vnitřní kontrolní systém, který považuje za nezbytný pro sestavení účetní závěrky tak, aby neobsahovala významné (materiální) nesprávnosti způsobené podvodem nebo chybou.

Odpovědnost auditora

Naší odpovědností je vyjádřit na základě našeho auditu výrok k této účetní závěrce. Audit jsme provedli v souladu se zákonem o auditorech, mezinárodními auditorskými standardy a souvisejícími aplikačními doložkami Komory auditorů České republiky. V souladu s těmito předpisy jsme povinni dodržovat etické požadavky a naplánovat a provést audit tak, abychom získali přiměřenou jistotu, že účetní závěrka neobsahuje významné (materiální) nesprávnosti.

Audit zahrnuje provedení auditorských postupů k získání důkazních informací o částkách a údajích zveřejněných v účetní závěrce. Výběr postupů závisí na úsudku auditora, zahrnujícím i vyhodnocení rizik významné (materiální) nesprávnosti způsobené podvodem nebo chybou. Při vyhodnocení těchto rizik auditor posoudí vnitřní kontrolní systém relevantní pro sestavení účetní závěrky podávající věrný a poctivý obraz. Cílem tohoto posouzení je navrhnout vhodné auditorské postupy, nikoli vyjádřit se k účinnosti vnitřního kontrolního systému účetní jednotky. Audit též zahrnuje posouzení vhodnosti použitých účetních metod, přiměřenosti účetních odhadů provedených vedením i posouzení celkové prezentace účetní závěrky.

Jsme přesvědčeni, že důkazní informace, které jsme získali, poskytují dostatečný a vhodný základ pro vyjádření našeho výroku.



Výrok auditora

Podle našeho názoru účetní závěrka podává věrný a poctivý obraz aktiv a pasiv společnosti **Lesy města Olomouce, a.s.** k **31.12.2014** a nákladů, výnosů, výsledku jejího hospodaření za rok končící **31.12.2014** v souladu s českými účetními předpisy.

Zpráva o zprávě o vztazích mezi propojenými osobami

Ověřili jsme věcnou správnost údajů uvedených ve zprávě o vztazích mezi propojenými osobami společnosti **Lesy města Olomouce, a.s.** za rok končící **31.12.2014**. Za sestavení této zprávy o vztazích je odpovědný statutární orgán společnosti **Lesy města Olomouce, a.s.** Naším úkolem je vydat na základě provedeného ověření stanovisko k této zprávě o vztazích.

Ověření jsme provedli v souladu s AS č. 56 Komory auditorů České republiky. Tento standard vyžaduje, abychom plánovali a provedli ověření s cílem získat omezenou jistotu, že zpráva o vztazích neobsahuje významné (materiální) věcné nesprávnosti. Ověření je omezeno především na dotazování pracovníků společnosti a na analytické postupy a výběrovým způsobem provedené prověření věcné správnosti údajů. Proto toto ověření poskytuje nižší stupeň jistoty než audit. Audit jsme neprováděli, a proto nevyjadřujeme výrok auditora.

Na základě našeho ověření jsme nezjistili žádné skutečnosti, které by nás vedly k domněnce, že zpráva o vztazích mezi propojenými osobami společnosti Lesy města Olomouce, a.s. za rok končící 31.12.2014 obsahuje významné (materiální) věcné nesprávnosti.

Zpráva o výroční zprávě

Ověřili jsme též soulad výroční zprávy společnosti **Lesy města Olomouce, a.s.** k **31.12.2014** s výše uvedenou účetní závěrkou. Za správnost výroční zprávy je zodpovědný statutární orgán společnosti **Lesy města Olomouce, a.s.** Naším úkolem je vydat na základě provedeného ověření výrok o souladu výroční zprávy s účetní závěrkou.

Ověření jsme provedli v souladu s mezinárodními auditorskými standardy a souvisejícími aplikačními doložkami Komory auditorů České republiky. Tyto standardy vyžadují, aby auditor naplánoval a provedl ověření tak, aby získal přiměřenou jistotu, že informace obsažené ve výroční zprávě, které popisují skutečnosti, jež jsou též předmětem zobrazení v účetní závěrce, jsou ve všech významných (materiálních) ohledech v souladu s příslušnou účetní závěrkou. Jsme přesvědčeni, že provedené ověření poskytuje přiměřený podklad pro vyjádření výroku auditora.





Podle našeho názoru jsou informace uvedené ve výroční zprávě společnosti Lesy města Olomouce, a.s. k 31.12.2014 ve všech významných (materiálních) ohledech v souladu s výše uvedenou účetní závěrkou.

Olomouc, 10.04.2015

Kulaté razítko:



AUDIT TEAM, s.r.o.

Jeremenkova 1211/40b
779 00 Olomouc - Hodolany
(č. opr. auditorské společnosti 536)

Ing. Marek Prachař

Podpis auditora odpovědného za vypracování
zprávy jménem společnosti AUDIT TEAM, s.r.o.
(č. opr. auditora 2267)

